

ESTIMACIONES AGRÍCOLAS

Informe Semanal | 17 de Junio de 2021



Ministerio de Agricultura,
Ganadería y Pesca
Argentina

INFORME SEMANAL al 17 de Junio 2021

- ✓ Panorama Agroclimático
 - Precipitaciones
 - Temperaturas
 - Estado de las reservas hídricas
- ✓ Evolución de los cultivos al 17/06/2021
 - Cosecha Fina, Campaña 2021/22 (Cártamo, Cebada, Colza, Garbanzo, Lino, Trigo)
 - Cosecha Gruesa, Campaña 2020/21 (Algodón, Maíz, Maní, Poroto, Soja, Sorgo)
- ✓ Mapa de delegaciones
- ✓ Avance de la cosecha de algodón 20/21
- ✓ Avance de la cosecha de maíz 20/21
- ✓ Avance de la cosecha de maní 20/21
- ✓ Avance de la cosecha de poroto 20/21
- ✓ Avance de la cosecha de soja 20/21
- ✓ Avance de la cosecha de sorgo 20/21
- ✓ Avance de la siembra de cebada 21/22
- ✓ Avance de la siembra de trigo 21/22
- ✓ Área sembrada de Granos y Algodón, 2010/2011 - 2019/2020
- ✓ Volúmenes de producción de Granos y Algodón, 2010/2011 - 2019/2020
- ✓ Producción de cultivos en la República Argentina, 2019/2020
- ✓ Humedad del suelo y aspecto del cultivo (Maíz, Soja y Trigo)

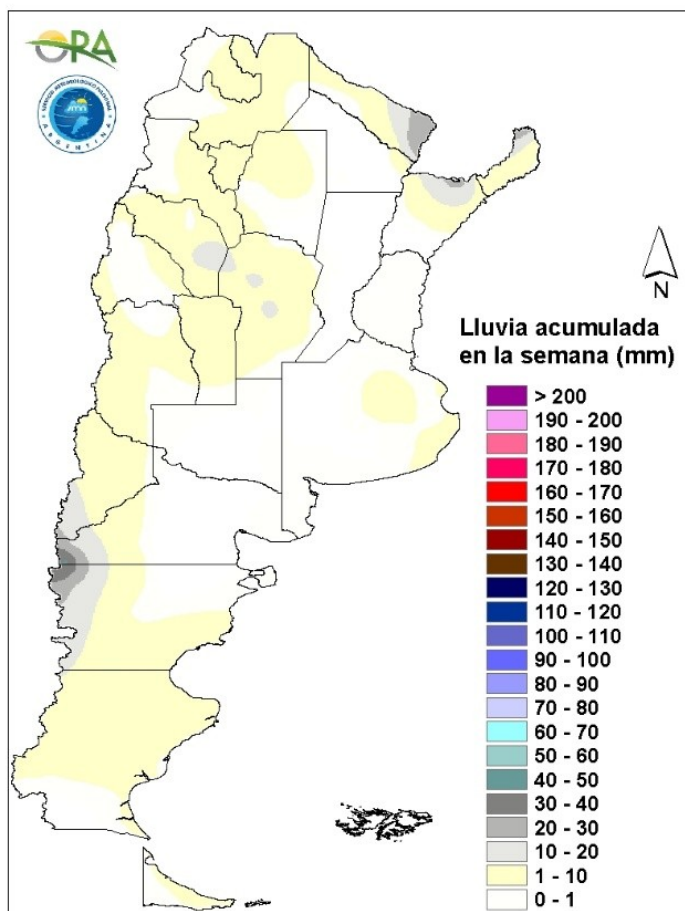
Si desea alguna aclaración respecto a la información presentada en este reporte, puede comunicarse con el 011-4349-2758 o vía e-mail a: direstiagri@magyp.gob.ar



PANORAMA AGROCLIMATICO

PRECIPITACIONES

Se registraron escasas precipitaciones en el país durante los últimos siete días. En el NEA se reportaron lluvias aisladas, destacándose Formosa (30mm), Iguazú (26mm) e Ituzaingó (25mm). También se registraron precipitaciones en la región cordillerana de Patagonia, principalmente en forma de nevadas, con máximos en El Bolsón (42mm) y Esquel (18mm)



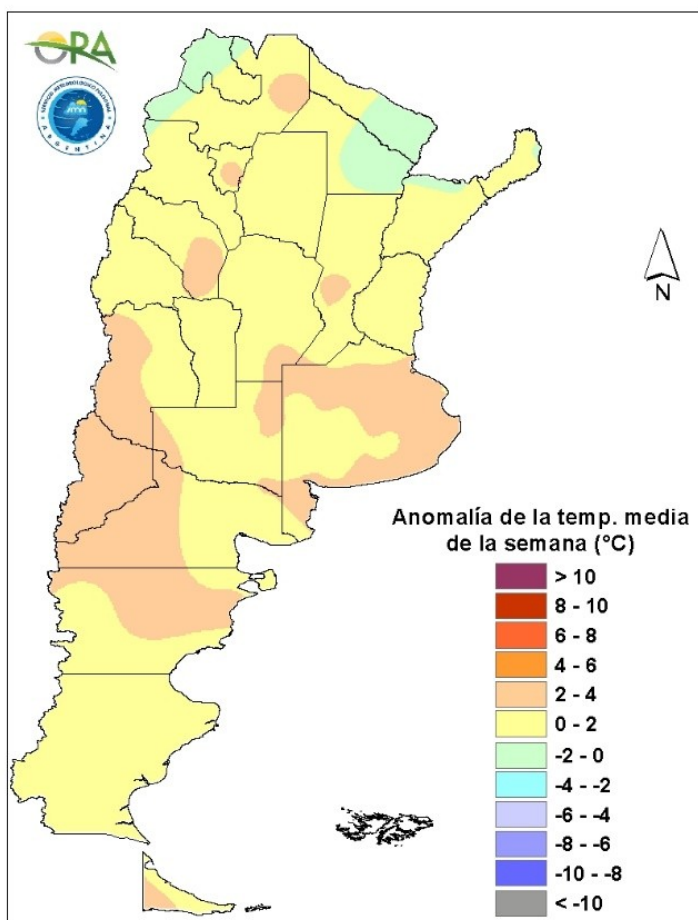
Precipitaciones acumuladas en la semana

No se esperan grandes acumulados en la semana. Entre miércoles y sábado se esperan lluvias aisladas en algunas zonas de Mendoza, San Luis, Neuquén, Río Negro, zonas cordilleranas del NOA y norte de Corrientes y Misiones. Entre domingo y miércoles próximo las precipitaciones se esperan en zonas cordilleranas de Patagonia y Cuyo, con posibilidad de nevadas, y algunas zonas del NEA.



TEMPERATURAS

Las temperaturas medias de los últimos siete días se dieron de acuerdo a lo esperado para la época del año en la mayor parte del territorio argentino, sin anomalías térmicas significativas. Se registraron heladas agronómicas en todo el país excepto en NEA y este del NOA, mientras que las heladas meteorológicas afectaron principalmente a Patagonia, zonas cordilleranas, sur de las provincias de Córdoba y San Luis y buena parte de la provincia de Buenos Aires. La mínima marca térmica se registró en Maquinchao (-15,3°C), mientras que en las provincias pampeanas se dio en General Pico (-4,2°C).

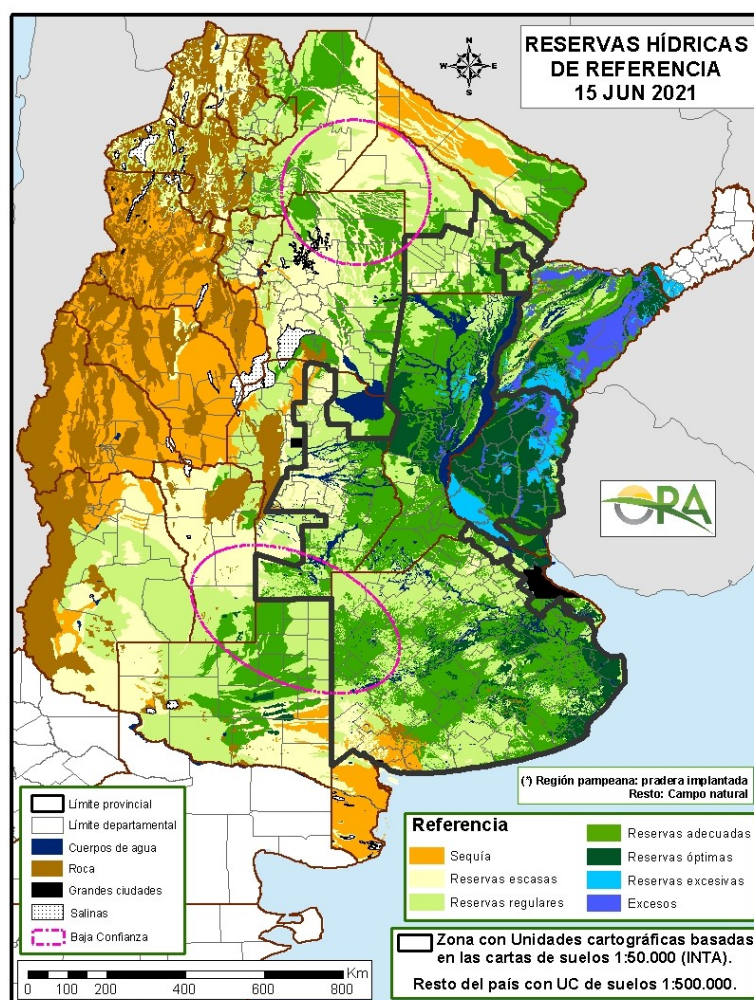


Anomalía de la temperatura media de la semana

Las temperaturas medias de la semana se esperan normales a levemente inferiores a las normales en la mayor parte del país. Las temperaturas mínimas se mantendrán bajas en todo el territorio argentino entre miércoles y domingo debido al avance de un sistema frontal y un sistema de baja presión en la zona centro-norte. Durante este periodo se esperan heladas agronómicas y meteorológicas en distintas zonas del país, incluyendo algunos sectores del NOA y NEA, San Luis, Córdoba, Santa Fe, Entre Ríos, Buenos Aires y La Pampa. A partir del lunes se prevén aumentos leves en las temperaturas principalmente el centro y norte de Argentina.

ESTADO DE LAS RESERVAS HÍDRICAS

El mapa corresponde a la estimación de contenido de agua en el primer metro de suelo para lotes con pradera implantada o campo natural, según la región. Valores locales de reservas pueden consultarse en http://www.ora.gov.ar/camp_actual_reservas.php. La escasez de precipitaciones de los últimos siete días trajo como consecuencia un desecamiento generalizado en el país, permitiendo un retroceso de los excesos hídricos en algunas zonas en particular, como en el Litoral. En dicha región, se observa que predominan las reservas hídricas óptimas o adecuadas, aunque prevalecen algunos sectores con perfiles hídricos muy recargados, principalmente en el noreste de Entre Ríos y este de Corrientes. En Santa Fe los almacenajes son, en general, adecuados u óptimos, al igual que en el este de Córdoba, mientras que se tornan regulares al oeste. En el NOA se observa mucha variabilidad, predominando los niveles de humedad regulares, siendo adecuados en algunos sectores y deficitarios en otros, principalmente en Formosa. En el norte de La Pampa y centro y oeste de Buenos Aires las reservas hídricas son regulares o adecuadas, mientras que en el este son adecuadas u óptimas. Por otro lado, en el sudeste de La Pampa y sudoeste de Buenos Aires, se mantienen las condiciones deficitarias, sin probabilidades de mejoras significativas durante la próxima semana, teniendo en cuenta el pronóstico de precipitaciones.



Mapa de reservas hídricas hecho a partir de datos meteorológicos del SMN y del INTA e información de suelos del INTA

EVOLUCIÓN DE LOS CULTIVOS AL 17/06/2021

COSECHA FINA – CAMPAÑA 2021/2022

CEBADA

Buenos Aires

La siembra del cultivo, donde las condiciones de humedad del suelo acompañan, avanza a muy buen ritmo en toda la provincia. En la delegación Bahía Blanca se ha logrado alcanzar a un 43% de la superficie destinada al cultivo con óptimas condiciones de siembra. En la delegación Bolívar viene un poco más avanzada, con un 50% y algo más atrasada, con un 35% en la delegación Bragado. Si bien en la delegación Pehuajó la siembra avanza a buen ritmo, debido a las precipitaciones hay ciertos sectores con falta de piso para el ingreso y tránsito de máquinas sembradoras. En mejores condiciones y a un ritmo más parejo, en la delegación Tandil y Tres Arroyos la siembra avanza favorablemente.

Córdoba

En la delegación Laboulaye, la siembra del cultivo está pronta a finalizar con adecuadas condiciones de crecimiento.

La Pampa

Continúa la siembra de este cultivo y laboreos para futuras implantaciones en la delegación Santa Rosa. El avance de siembra es del 8% de la superficie estimada. La humedad del perfil del suelo es adecuada/regular.

Santa Fe

La superficie en la delegación Cañada de Gómez está casi en su totalidad implantada, los nacimientos son excelentes, sin problemas de malezas ni plagas.

CARTAMO

En Salta, avanza la siembra de cártamo sobre lotes que presentan condiciones de humedad adecuadas para la germinación. La escasez de lluvias durante el otoño limita la superficie disponible para esta oleaginosa.

COLZA

Continúa avanzando el cultivo implantado en la zona de Rosario del Tala, sin inconvenientes, y sin limitantes hídricas. Preocupa la posibilidad de ocurrencia de días cálidos, lo que aceleraría los procesos, y que en estados posteriores es más vulnerable a los efectos de las heladas.



GARBANZO

NOA

En la provincia de Salta, La siembra de garbanzo lleva un avance superior al 80%, demorada por aquellos lotes con posibilidad de riego que aún se están terminando de aprovisionar con el agua necesaria para la germinación e implantación del cultivo.

LINO

En la zona de Rosario del Tala, es el período ideal de siembra para este cultivo, se alcanzaron a sembrar en la semana muy pocos lotes, encontrándose el avance de siembra en el 5%, sobre una intención que se maneja por el momento de una 7.150 Has., como siempre que se cumpla en su totalidad o se vea incrementada en parte, dependerá de la disponibilidad de semillas y que acompañe el clima.

TRIGO

Buenos Aires

Ha iniciado la siembra del cultivo en toda la provincia con ritmo más acelerado donde las condiciones de humedad del suelo lo permiten como ser el caso de las delegaciones Tandil, Tres Arroyos y General Madariaga.

Se ha logrado avanzar en un 38% en la siembra del cultivo en la delegación Bahía Blanca con óptimas condiciones y favorable estado de emergencia.

Prosigue la siembra de variedades de ciclo largo en la delegación Bragado y se ha logrado un avance del 30% mientras que en la delegación Junín ya ha superado el 40% donde muchos de los lotes se están sembrando sobre labranza convencional y no se registran faltantes de fertilizantes fosforados ni otros agroinsumos.

En la delegación Salliqueló, para los partidos de Adolfo Alsina y Guaminí, la siembra del trigo 2021/22 cobró una mayor intensidad y avanza a muy buen ritmo.

Córdoba

Avanza a buen ritmo la siembra del cultivo en la delegación Laboulaye, con adecuada disponibilidad de agua en el perfil habiéndose completado la mitad de la superficie estimada y con buen desarrollo de las plantas.

Desde la delegación Marcos Juárez se informa que la siembra del cultivo se halla prácticamente concluida, quedan pendientes aquellos de ciclo corto que se implantarán a lo largo de la semana. Se estima un 95% de avance. En general hay buen nivel de aplicación de fertilizante y este año se detecta mayor presencia de gusano blanco. Se realiza la aplicación de insecticida en el curado de semilla. La emergencia es de muy buena a excelente.

Se destacan buenos nacimientos para el cultivo en la delegación Río Cuarto, con un adecuado avance de tareas de implantación.



Chaco

La siembra del cultivo de trigo en el ámbito de la delegación Roque Sáenz Peña continúa avanzando con buenas condiciones en la cama de siembra. Los primeros lotes sembrados ya se encuentran emergidos con muy buen nacimiento e implantación.

Entre Ríos

En varias zonas de la delegación Paraná los perfiles edáficos continúan con excesos hídricos, demorando el ritmo de siembra. Pese a esta situación se ha alcanzado el 15% de la superficie intención para el nuevo ciclo, que se encontraría levemente por encima de la pasada campaña.

Si bien no se produjeron lluvias en la delegación Rosario del Tala, otra semana en donde se vieron acortado los días y horas de siembra, dado a la falta de piso, tanto en lotes que venían de un rastrojo de soja como de maíz; los productores en donde contaban con piso reanudando la siembra a partir del domingo o lunes, en aquellos lugares donde las últimas lluvias habían superado los 80 mm., algo preocupado por lotes que llevan más de 12 días de sembrados sin nacer, en ciertos caso muy probable que se deberá resembrar, el avance de siembra se posiciona alrededor del 16 %, algo retrasado comparando con la campaña anterior, esperándose que en los próximos días se intensifique con su siembra, ya con ciclo intermedio corto, aunque algunos productores están dispuestos a terminar con la siembra de ciclo intermedios largo, si pueden en el transcurso de esta semana.

La Pampa

Durante la semana no se registraron precipitaciones en la delegación General Pico. Los valores de temperaturas medias no superaron los 15°C y no se registraron heladas. Al día 14 del corriente el porcentaje de agua útil de la capa arable oscila entre 60 y 80% y la del perfil edáfico del 70 al 90%. En este contexto, los trabajos de preparación del suelo y siembra de los cultivos agrícolas de invierno se desarrollan con excelentes humedad en la capa arable del suelo. Si bien los trabajos de siembra aún no se han generalizados, se han reportado importantes avances de siembra de trigo de ciclo largo en el sector triguero de la región Se estima que este avance representa aproximadamente el 22% de la superficie estimada del cultivo en la región. En idéntica fecha de la campaña anterior el avance de los trabajos de siembra fue del 25%.

En la delegación Santa Rosa continúa la siembra de los ciclos largos/intermedios y los laboreos para la futura implantación de este cultivo, en todos los departamentos que abarca la delegación. Con un avance de siembra del 20%. La humedad del perfil del suelo es adecuada/regular.

San Luis

Se ha dado inicio a la implantación del cultivo en la delegación San Luis.

Santa Fe

Continúa con la siembra de los lotes en el oeste de la delegación Avellaneda, principalmente en campos grandes donde es mucha la superficie a completar, en las restantes zonas también se avanza a buen ritmo con la siembra de los lotes, donde acompañan las condiciones climáticas y de suelo. La humedad superficial para la siembra es de adecuada a buena, salvo en sectores bajos donde han producido encharcamientos.

En la delegación Cañada de Gómez la siembra de los grupos intermedios-largos llegó a su fin, se están implantando a sembrar los grupos intermedio-cortos. La superficie implantada ronda el 90%. El nivel tecnológico aplicado es alto. No se registran problemas de malezas, plagas ni enfermedades por el momento.

En la delegación Casilda Tras la secuencia de días sin lluvias, los suelos que presentaban excesos de humedad han logrado aptitud de siembra, pudiéndose terminar las labores de implantación de variedades de ciclo largo e intermedio. La finalización de la siembra y la concreción de la cobertura estimada han quedado supeditadas en algunos casos a la irrupción de alguna lluvia de bajo volumen que permita mejorar la humedad superficial de zonas que puntualmente siguen manifestando carencia, para poder lograr una adecuada implantación de variedades de ciclo corto. El cultivo de siembra temprana ya presenta dos hojas desplegadas, y se registra un adecuado nivel de nacimiento de plantas en la mayor parte de la superficie de más reciente implantación, sin reportarse inconvenientes destacables por incidencia de insectos de suelo.

La siembra se produce con buena intensidad en la delegación Rafaela, permitiendo aprovechar las buenas condiciones edáficas. La intención de siembra se incrementará respecto del año anterior levemente, aproximadamente del 5 al 8% en el noreste del área de la delegación y en el resto oscilaría entre el 2 al 4%.

En la delegación Venado Tuerto, continúa la siembra a muy buen ritmo con un 90% de superficie y condiciones ideales; los ya emergidos tienen muy buen desarrollo y se espera una campaña con rendimientos muy buenos.

NOA

En la delegación Jujuy la siembra del cultivo ha avanzado a buen ritmo y de manera favorable. Se espera finalizar la siembra de las variedades de ciclo corto en los próximos días.

Progresan la siembra de trigo en la delegación Salta, impulsada por la necesidad de aprovechar la humedad superficial remanente en el suelo luego de la temporada de lluvias. Las demoras en la implantación están relacionadas con las labores de riego pendientes en lotes destinados al cereal.

La siembra de trigo está finalizada en la delegación Tucumán, estimándose que por la irregularidad de las lluvias que se dieron durante fines del verano y comienzo del otoño, habría una intención de siembra menos en los cultivos invernales.

COSECHA GRUESA – CAMPAÑA 2020/2021

ALGODÓN

Chaco

La cosecha del cultivo de algodón en el ámbito de la delegación Roque Sáenz Peña se encuentra en su fase final superando el 98% de la superficie mientras que los rindes continúan con buenos parámetros promediando los 22 qq/ha aunque la calidad de fibra ha ido disminuyendo



con el paso de los días y la exposición de los lotes a periodos de lluvias y lloviznas. Sin cambios respecto al último informe.

Santa Fe

Continúa la cosecha de los lotes en la zona este de la delegación Avellaneda, el avance logrado es del 89%. Los rendimientos se mantienen estables.

Santiago del Estero

Continúa lentamente la cosecha en el cultivo en la delegación Quimilí, con un avance aproximado del 12%. Los rendimientos son buenos con promedios de alrededor de 30-35 qq/ha. La calidad de la fibra es buena, de acuerdo a lo esperado.

NOA

Con un 90% de avance, la cosecha de algodón entra en la recta final en la delegación Salta. Se están recolectando las últimas hectáreas de algodón bajo riego, con muy buenos rendimientos, y restan levantar lotes en seco, que dependiendo de las condiciones climáticas pueden estar completos en una o dos semanas.

MAIZ

Buenos Aires

Continúa avanzando la cosecha del cereal, en general de siembra tardía o de segunda ocupación. Las condiciones de baja demanda ambiental, con días nublados, impide que se produzca el secado de los granos, y por ende el avance en la cosecha. Siendo la tendencia a permitir el secado en planta en pie, se estima que la cosecha estaría finalizando hacia fines de julio, comienzos de agosto, de no mediar inconvenientes climáticos. Respecto a los rindes, estos fueron altamente variables, ya que la presencia de humedad en el perfil durante momentos críticos, también lo fue, no obstante en términos generales, los rendimientos obtenidos son buenos.

Córdoba

Avanza la cosecha en la zona de Laboulaye, tanto de maíces de primera como tardíos y de segunda ocupación. El porcentaje cosechado supera el 40% de lo implantado. Los rendimientos de estos últimos superan a aquellos de siembra temprana.

En la delegación Marcos Juárez, se mantiene elevada la humedad, por lo que el avance en la cosecha es escaso. Se observa un alto porcentaje de plantas caídas, por lo que la cosecha es de estos lotes, con cabezales adaptados para dicha labor. En general los rendimientos son de buenos a muy buenos, exceptuando aquellos lotes de zonas afectadas por algún siniestro (Monte Maíz, Monte Buey) con rindes de 40/55 qq/ha., de zonas marginales o de suelos mixtos cuyos rendimientos se ubican en los 70 qq/ha, mientras que en las zonas agrícolas los rendimientos se ubican entre los 100 y 120 qq/ha.

La cosecha en las delegaciones Río Cuarto y Villa María se encuentra demorada debido al alto porcentaje de humedad que presenta el cultivo.

En la delegación San Francisco, los lotes de segunda o fecha tardía se encuentran en madurez comercial o con humedad de grano cercana al óptimo para comercializar. Resta por cosechar el 40% de los maíces en esta delegación. Se espera para los próximos días la continuidad de buenas condiciones meteorológicas para las tareas de recolección.



Entre Ríos

En Paraná, los últimos lotes de maíces tardíos y de segunda se recolectan en forma aislada, según las condiciones de suelo lo permiten. Se estima finalizar la cosecha en los próximos días.

En Rosario del Tala, la cosecha de lotes de siembra tardía y de segunda se encuentra prácticamente detenida, y solo se avanza en aquellos lotes donde la humedad y el estado del piso permiten el avance de la maquinaria. En cuanto a los rindes de estos lotes se posicionan en los 49 qq/ha. , y para los lotes de precoces y de primera, el promedio se ubico en los 46,30 qq/ha.

La Pampa

Durante la semana no se registraron precipitaciones.

En la delegación General Pico, los trabajos de cosecha se ejecutan con mayor ritmo al registrado la semana anterior. Estos trabajos avanzan a medida que los lotes se recuperan de la falta de piso y se estima que el avance de mismos sería del 60% de la superficie sembrada para grano. En idéntica fecha de la campaña anterior el avance de estos trabajos fue del 75%. Con respecto a rendimientos, si bien una gran cantidad de lotes tardíos resultan 5 a 10 qq por encima de los resultados de los lotes cosechados, aún se estima que el rendimiento promedio total se ubicaría entre 78 y 85 qq/ha.

En el área de la delegación Santa Rosa se avanzó con la trilla alcanzando el 41% de la superficie total estimada de maíz, con rendimientos que van de los 35 a los 65 qq/ha. Los maíces de segunda terminaron su ciclo con las heladas registradas y es muy probable que hayan sido afectados en el peso hectolítrico que influye en su calidad comercial. Algunos se están cosechando con destino a grano húmedo. Los maíces tardíos y de segunda con destino grano se estima que van a ser cosechados en el mes de julio ya que los mismos tienen una humedad del 17% a 19%.

Santa Fe

En la zona de Rafaela y Cañada de Gómez el maíz de segunda y/o tardío se encuentra mayormente en madurez perdiendo gradualmente humedad hasta que permita iniciar la cosecha.

En la delegación Casilda, avanza lentamente la recolección de cuadros de maíz tardío, focalizada principalmente en los departamentos San Lorenzo y Caseros para evitar que se maximicen las pérdidas de cosecha por tallos quebrados o caída de espigas. Se obtienen buenos rindes en torno a la franja de los 85 qq/ha. En el área restante, la intensificación de la recolección es inminente, siempre dependiendo del descenso del tenor de humedad de granos.

Se encuentra finalizada la cosecha en la zona de Venado Tuerto,

San Luis

Avanza la cosecha a medida que la humedad en granos desciende. Los rendimientos obtenidos son buenos.

Chaco

En el ámbito de la delegación Roque Sáenz Peña los maíces se desarrollan en etapas de formación y llenado de granos en estado regular a bueno.



Santiago del Estero

Se han producido heladas en la provincia, por lo que se estima que esto favorecería el secado de grano, permitiendo un avance en la cosecha.

En la zona de Quimilí, la cosecha de Maíz avanza muy lentamente, alrededor del 10-15%, un poco por las condiciones climáticas húmedas y otro poco porque se sembró más tarde. Los rindes oscilan por ahora entre 70-80 qq/ha de promedio. Se puede decir que la condición es muy buena, salvo en norte de Moreno y Alberdi, donde la humedad fue limitante durante etapas críticas. La mayor parte de los lotes se encuentran en Madurez Comercial. Se esperan buenos rindes en general.

NOA

En la provincia de Jujuy, avanza lentamente la cosecha debido a la necesidad de un mayor descenso de humedad adecuado para llegar a la madurez comercial. Los rendimientos obtenidos hasta el momento son muy satisfactorios.

En Salta, va tomando impulso la cosecha, aunque aún permanece atada al ritmo de la pérdida de humedad de los granos. Los rendimientos obtenidos continúan siendo más que aceptables, aunque presentan algo de heterogeneidad vinculadas al régimen de precipitación que recibió cada zona durante el ciclo del cultivo.

En Tucumán avanza la cosecha en aquellos lotes donde la humedad de grano es la adecuada, se observan buenos rendimientos.

MANI

Córdoba

En la delegación Laboulaye se cosechó más de la mitad de la superficie sembrada, manteniéndose el rendimiento promedio en 33 qq/ha.

En la delegación Marco Juárez, a la fecha, se lleva cosechado por encima del 81% de la superficie destinada a este cultivo. La recolección se encuentra atrasada en comparación a otros años. Los rindes son muy buenos, en promedio de 38 -39 qq/ha.

En la delegación Río Cuarto el avance de cosecha es del 90% con rindes muy dispares. Debido al ataque de hongos presentan muy bajo rendimiento.

NOA

Con la totalidad de los lotes ya arrancados, se estima que en los próximos días se van a finalizar con las tareas de recolección del maní en la delegación Salta.

San Luis

La cosecha del cultivo en la delegación San Luis ha alcanzado el 90% de la superficie. Los rendimientos se mantienen acordes al promedio provincial.



POROTO

NOA

En la delegación Jujuy esta semana finaliza la cosecha de los lotes de poroto restantes, se estima un avance del 80%, con muy buenas características generales en cuanto al rendimiento.

En la delegación Salta, el avance de cosecha de todas las variedades de poroto se estima en aproximadamente un 55% que tomó fuerte impulso con la aceleración de las labores de recolección del poroto alubia, como consecuencia de las buenas condiciones climáticas. Se destacan los buenos rendimientos, como así también la adecuada calidad que se viene obteniendo.

SOJA

Buenos Aires

En la zona de Bolívar, avanza la cosecha de soja de segunda, alcanzando el 80% de la superficie sembrada, se mantienen los buenos rendimientos promedios.

Se ha finalizado la cosecha de soja de segunda en las delegaciones General Madariaga y La Plata.

En Lincoln, avanza la cosecha de soja de segunda, con un grado de avance del 96% y con rindes promedio de 19.7 qq/ha.

En la zona de Salliqueló, con la cosecha de los últimos lotes restantes, se da por finalizada la misma.

En Tandil, está casi concluida la cosecha, con algunos lotes dispersos, que finalizarían en los próximos días.

En la zona de Tres Arroyos, con la mejora en el clima, se ha avanzado en la cosecha de lotes de segunda y tardíos.

La cosecha de soja de segunda en la delegación Veinticinco de Mayo se encuentra finalizada.

Chaco

El cultivo de soja en el ámbito de la delegación Roque Sáenz Peña, se encuentra en la fase final de la cosecha alcanzando el 97% de la superficie con un rendimiento promedio en el orden de los 18 qq/ha.

Entre Ríos

En la delegación Paraná, la cosecha de los lotes de segunda se retomó en forma aislada, según las condiciones de suelo lo permiten. De todas maneras son escasos los lotes por recolectar. Se hace mención que los resultados obtenidos para el cultivo se encuentran entre los más bajos de los últimos años.

En la zona de Rosario del Tala, si bien la cosecha se encuentra en fases finales, fueron pocos lotes los que han podido ser recolectados, alrededor del 98 %, con rendimientos que promedian los 14 qq/ha, en algunos lotes observándose apertura de chauchas (dehiscencia).



La Pampa

En la zona de la delegación General Pico, se da por finalizado los trabajos de cosecha del cultivo. Con respecto a los resultados, se estima que el rendimiento promedio total de 24 qq/ha. y un volumen de producción que no superaría el millón de toneladas. Estos parámetros son sensiblemente inferiores a los resultados obtenidos durante la campaña anterior

Santa Fe

En Avellaneda, avanza la cosecha de los últimos lotes de soja de primera, con rendimientos regulares, los que van mejorando a medida que se avanza en la cosecha. Respecto a los lotes de segunda, la cosecha avanza a medida que las condiciones de piso lo permiten.

Santiago del Estero

En la zona de Quimilí, la cosecha está prácticamente finalizada. Los resultados fueron superiores a lo esperado, aunque han descendido algo con el correr de la trilla, los promedios en éste inicio de la actividad rondan entre 30-33 qq/ha., con muchos lotes que superaron la barrera de los 40qq/ha. La calidad es muy buena. La soja de segunda también está finalizada con rendimientos promedio apenas inferiores a los lotes de primera.

SORGO

Buenos Aires

En toda la provincia se ha logrado avanzar con la cosecha del cultivo de manera favorable. Ha finalizado en la delegación Veinticinco de Mayo y se encuentra muy pronta a finalizar la cosecha en las delegaciones Salliqueló que ha alcanzado el 90% y Pergamino con 82%, un poco más retrasada viene la delegación Bolívar con 77%. El resto, han logrado avances por debajo del 55%.

El estado general del cultivo se mantiene entre bueno y muy bueno en toda la provincia. Los rendimientos de la delegación Bolívar son mejores que el resto de los cultivos. Si bien las condiciones también son buenas en la delegación Bragado, las bajas temperatura ambiente han producido la senescencia de las plantas, lo que implica una disminución de la humedad de la caña y secado de las hojas.

Córdoba

La cosecha del cultivo en toda la provincia viene algo retrasada por la presencia de humedad en grano. En la delegación Laboulaye se ha logrado avanzar en la trilla en un 60% con rindes que oscilan los 50-53 qq/ha, similares a los de la delegación Marco Juárez con 55 qq/ha.

Los lotes en su mayoría se encuentran en madurez de cosecha en la delegación San Francisco. Más del 90% de la superficie fue cosechada. Los rendimientos promedios están entre los 50 y 65 qq/ha.

Entre Ríos

La cosecha del cultivo se encuentra prácticamente finalizada en la delegación Paraná. El avance alcanzado en la presente semana es superior al 98% de la superficie. Con un rendimiento promedio estimado que se mantiene en los 51 qq/ha.



Ha cesado la cosecha de en la delegación Rosario del Tala, solamente se realizaron algunos ajustes en cuanto a lotes recolectados por departamento, encontrándose el avance alrededor del 94%, con rendimiento promedio de alrededor de los 38,50 q/ha.

Santa Fe

Continúa la cosecha de los últimos lotes en la delegación Avellaneda con rendimientos de regulares a buenos. También se hallan cosechando para grano húmedo y picado para silo bolsa, como reserva forrajera.

Santiago del Estero

La cosecha del cultivo en la delegación Quimilí ha concluido. Esta campaña presentó un importante aumento de superficie con rendimientos en los lotes cosechados, entre 32-35 qq/ha.

NOA

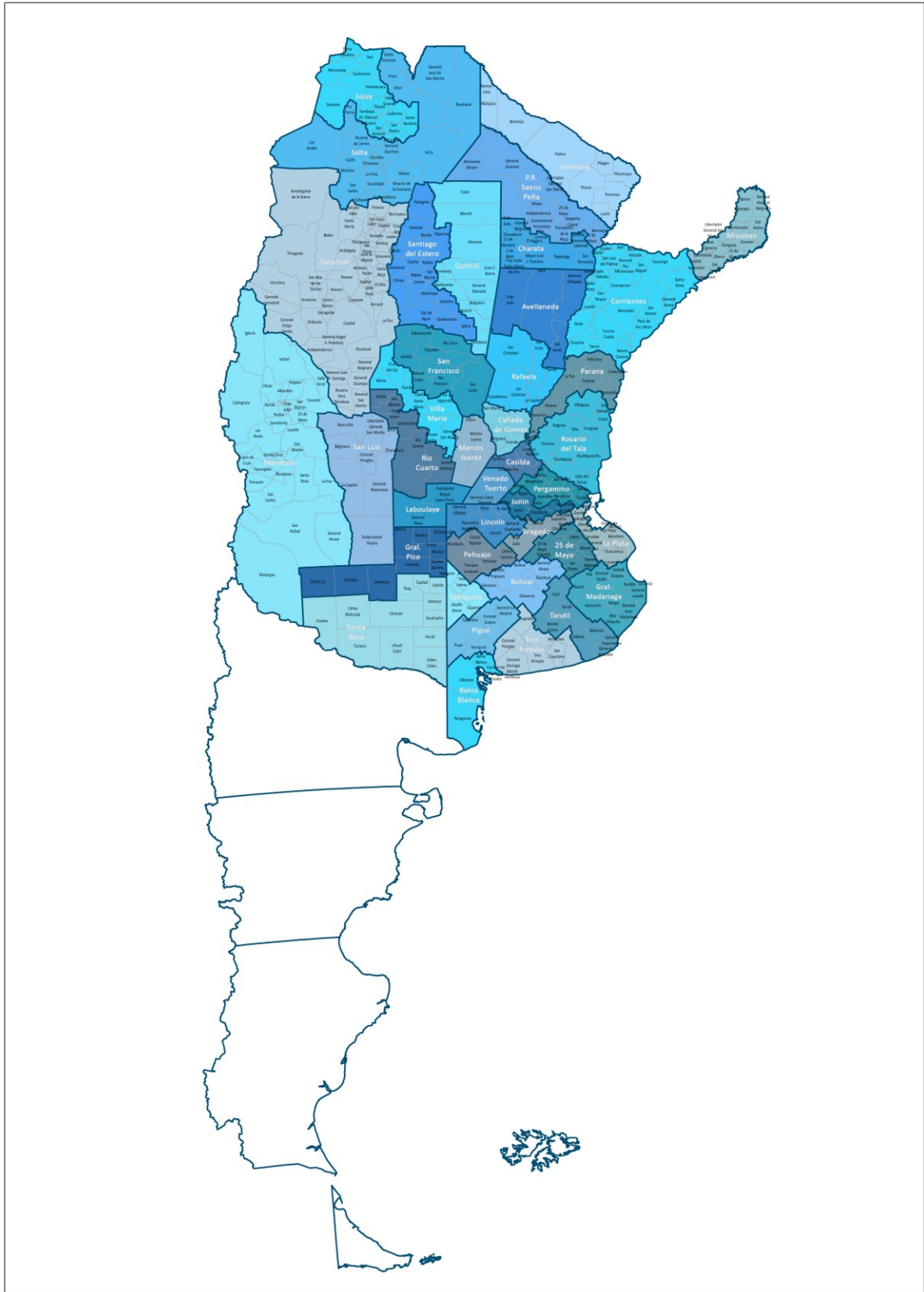
Si bien la gran mayoría de los lotes ya está en madurez fisiológica en la delegación Salta, la cosecha de sorgo granífero progresa al ritmo del descenso de la humedad de los granos. De la mano de buenos rendimientos, pero sobre todo del aumento en la superficie implantada, la producción de la campaña actual es ampliamente superior a las anteriores.

Avanza lentamente la cosecha del sorgo en la delegación Jujuy, debido a la necesidad de un mayor descenso de humedad, adecuado para llegar a la madurez comercial. Los rendimientos obtenidos hasta el momento son muy satisfactorios.

Ha finalizado la trilla del cultivo en la delegación Tucumán.



MAPA DE DELEGACIONES



AVANCE DE LA COSECHA DE ALGODÓN

CAMPAÑA: 2020/2021 (*)

DELEGACIÓN	ÁREA SEMBRADA <i>Hectáreas</i>	13/05	20/05	27/05	03/06	10/06	17/06
		%	%	%	%	%	%
Río Cuarto	600	10	20	30	40	70	100
San Francisco	300	100	100	100	100	100	100
Villa María	500			20	20	30	40
CÓRDOBA	1,400	26	30	41	46	62	79
CORRIENTES	0						
Charata	92,500	39	46	61	69	75	85
Pcia. R. S. Peña	58,350	70	73	78	89	97	98
CHACO	150,850	50	55	67	76	83	90
ENTRE RÍOS	100		100	100	100	100	100
FORMOSA	6,500						
SALTA	11,670	35	45	55	70	85	90
SAN LUIS	4,550		19	36	60	70	85
SANTA FE	45,900	48	57	70	78	84	89
Quimilí	121,127				11	11	15
Santiago del Estero	63,950	89	96	96	96	97	98
SANTIAGO DEL ESTERO	185,077	30	33	33	40	41	44
TOTAL PAÍS	20/21 19/20	40 66	45 72	51 81	60 86	64 89	68 92

(*) Cifras Provisorias

AVANCE DE LA COSECHA DE MAIZ
CAMPAÑA: 2020/2021 (*)

DELEGACIÓN	ÁREA SEMBRADA	13/05	20/05	27/05	03/06	10/06	17/06
	Hectáreas	%	%	%	%	%	%
Bahía Blanca	18,500					4	15
Bolívar	160,000	47	62	67	70	73	80
Bragado	207,025	60	70	70	70	70	70
General Madariaga	135,000	16	23	45	46	55	70
Junín	171,800	82	88	94	99	100	100
La Plata	41,500	35	47	52	62	73	78
Lincoln	272,000	71	76	81	89	93	94
Pehuajó	417,839	65	71	71	81	81	81
Pergamino	160,200	62	68	73	78	83	88
Pigüé	108,000		10	21	30	40	50
Salliqueló	170,000	77	82	89	94	97	97
Tandil	299,211			4	5	26	37
Tres Arroyos	240,000				16	25	71
25 de Mayo	164,494	41	52	61	81	86	91
BUENOS AIRES	20/21	42	48	53	60	66	75
	19/20	51	57	62	67	71	76
Laboulaye	423,443	8	16	19	24	28	42
Marcos Juárez	480,000	85	90	90	93	93	95
Río Cuarto	776,450	9	12	12	16	20	25
San Francisco	705,800	31	40	49	55	60	63
Villa María	528,000	35	40	53	55	55	66
CÓRDOBA	20/21	31	37	42	46	49	55
	19/20	49	58	64	68	77	84
Paraná	150,000	91	91	91	91	94	97
Rosario del Tala	315,000	93	94	94	95	95	95
ENTRE RÍOS	20/21	92	93	93	94	95	96
	19/20	96	98	99	99	99	99
General Pico	410,000	37	38	43	45	50	60
Santa Rosa	155,400	15	20	20	34	41	41
LA PAMPA	20/21	30	33	36	42	47	54
	19/20	46	55	60	63	65	68
Avellaneda	101,000	31	31	31	31	31	31
Cañada de Gómez	245,000	70	70	70	70	70	70
Casilda	156,500	78	78	78	78	79	83
Rafaela	363,000	80	80	80	80	80	80
Venado Tuerto	233,000	90	95	98	98	98	100
SANTA FE	20/21	75	76	77	77	77	78
	19/20	80	81	81	82	82	84
CATAMARCA	18,400					8	15
CORRIENTES	11,000	100	100	100	100	100	100
CHACO (Charata)	118,000	2	3	11	21	22	36
CHACO (Pcia. R. S. Peña)	148,150						
FORMOSA	38,000						
JUJUY	7,551	1	10	20	20	30	40
MISIONES	31,150	17	57	80	95	99	100
SALTA	310,000	1	3	8	12	17	28
SAN LUIS	375,900	11	18	23	28	43	55
STGO. ESTERO	180,364				2	15	22
STGO. ESTERO (Quimilí)	615,000				9	10	15
TUCUMÁN	93,110					8	13
TOTAL PAÍS	20/21	36	40	43	48	52	58
	19/20	47	54	62	67	72	78

(*) Cifras Provisorias

AVANCE DE LA COSECHA DE MANI

CAMPAÑA: 2020/2021 (*)

DELEGACIÓN	TIPO	ÁREA A SEMBRAR Hectáreas	13/05	20/05	27/05	03/06	10/06	17/06
			%	%	%	%	%	%
BUENOS AIRES	Colorado	0						
	Rosado	34,909	30	40	46	50	54	85
	Total	34,909	30	40	46	50	54	85
	19/20	20,510	14	22	32	60	91	94
CATAMARCA	Colorado							
	Rosado	1,100	2	50	100	100	100	100
	Total	1,100	2	50	100	100	100	100
	19/20	2,200	18	50	75	80	98	100
JUJUY	Colorado	0						
	Rosado	200	60	80	100	100	100	100
	Total	200	60	80	100	100	100	100
	19/20	588	70	100	100	100	100	100
SALTA	Colorado	0						
	Rosado	3,825	50	60	70	80	90	95
	Total	3,825	50	60	70	80	90	95
	19/20	5,875	25	50	75	80	98	100
SANTA FE	Colorado	0						
	Rosado	8,500	35	62	65	85	100	100
	Total	8,500	35	62	65	85	100	100
	19/20	6,500	25	50	80	100	100	100
SAN LUIS	Colorado	0						
	Rosado	12,900	17	27	50	61	77	90
	Total	12,900	17	27	50	61	77	90
	19/20	10,450	12	21	43	63	78	92
TUCUMAN	Colorado	0						
	Rosado	560	2	100	100	100	100	100
	Total	560	2	100	100	100	100	100
	19/20	150	20	40	65	72	95	100
LA PAMPA	Colorado	0						
	Rosado	21,372						14
	Total	21,372						14
	19/20	15,850	0	33	52	80	88	92
Laboulaye	Colorado	0						
	Rosado	98,500	8	13	16	26	36	51
	Total	98,500	8	13	16	26	36	51
	19/20							
Marcos Juárez	Colorado	0						
	Rosado	221,100	19	28	35	51	77	82
	Total	221,100	19	28	35	51	77	82
	19/20							
Río Cuarto	Colorado	0						
	Rosado	128,300	15	27	35	55	81	90
	Total	128,300	15	27	35	55	81	90
	19/20							
San Francisco	Colorado	0						
	Rosado	11,334	28	53	67	85	94	94
	Total	11,334	28	53	67	85	94	94
	19/20							
Villa María	Colorado	0						
	Rosado	49,050	15	20	35	48	69	75
	Total	49,050	15	20	35	48	69	75
	19/20							
CÓRDOBA	Colorado	0						
	Rosado	319,284	14	23	30	46	65	76
	Total	319,284	14	23	30	46	65	76
	19/20	306,528	43	52	61	75	89	96
TOTAL PAIS	Colorado	0						
	Rosado	402,650	15	24	32	45	62	74
	Total	402,650	15	24	32	45	62	74
	2019/20	368,651	38	49	59	75	90	96

(*) Cifras Provisorias

AVANCE DE LA COSECHA DE POROTO

CAMPAÑA: 2020/2021 (*)

DELEGACIÓN	TIPO	ÁREA A SEMBRAR Hectáreas	13/05	20/05	27/05	03/06	10/06	17/06
			%	%	%	%	%	%
CATAMARCA	Alubia	3,500		4	35	70	100	100
	Negro							
	Otros		0					
	Total	3,500	0	4	35	70	100	100
San Francisco (CBA.)	Alubia	2,600	67	100	100	100	100	100
	Negro	1,850	60	100	100	100	100	100
	Otros							
	Total	4,450	64	100	100	100	100	100
Villa María (CBA.)	Alubia	1,300						
	Negro							
	Otros		1,300	45	32	50	100	100
	Total	1,300	45	32	50	100	100	100
JUJUY	Alubia	21,818			10	30	40	90
	Negro	9,426			10	30	40	92
	Otros	4,728			10	30	40	91
	Total	35,972			10	30	40	91
SALTA	Alubia	171,051				5	15	40
	Negro	121,622			2	15	35	60
	Otros	100,955	21	29	34	44	55	75
	Total	393,628	5	7	9	18	31	55
SAN LUIS	Alubia	1,100						
	Negro							
	Otros		1,100	39	92	100	100	100
	Total	1,100	39	92	100	100	100	100
SANTIAGO DEL ESTERO	Alubia	53,500						
	Negro				29	69	89	99
	Otros		2,260			33	60	80
	Total	55,760			29	69	89	99
QUIMILI	Alubia	5,800						
	Negro				100	100	100	100
	Otros		0					
	Total	5,800			100	100	100	100
TUCUMAN	Alubia	750		3	37	70	100	100
	Negro	11,650		5	30	68	100	100
	Otros	0						
	Total	12,400		5	30	68	100	100
TOTAL PAIS	Alubia	196,219	1	1	3	9	19	47
	Negro	207,348	1	1	15	37	56	76
	Otros	110,343	20	28	34	45	56	77
	Total	513,910	5	7	14	28	42	65
	2019/20	489,602	8	11	14	21	36	63

(*) Cifras Provisorias

AVANCE DE LA COSECHA DE SOJA
CAMPAÑA 2020/2021 (*)

DELEGACIÓN		ÁREA A SEMBRAR Hectáreas	13/05 %	20/05 %	27/05 %	03/06 %	10/06 %	17/06 %
Bolívar	1ª	280,000	88	99	100	100	100	100
	2ª	70,000	25	40	46	51	60	75
Bragado	1ª	253,000	95	100	100	100	100	100
	2ª	182,800		20	30	80	100	100
General Madariaga	1ª	47,430	68	85	100	100	100	100
	2ª	41,200	4	15	40	61	90	100
Junín	1ª	320,500	100	100	100	100	100	100
	2ª	199,500	51	88	100	100	100	100
La Plata	1ª	46,000	71	100	100	100	100	100
	2ª	26,000	8	23	27	84	95	100
Lincoln	1ª	474,000	97	99	100	100	100	100
	2ª	255,000	39	61	81	91	93	96
Pehuajó	1ª	403,895	84	95	95	100	100	100
	2ª	203,995	5	62	62	87	100	100
Pergamino	1ª	491,900	100	100	100	100	100	100
	2ª	237,550	77	93	97	100	100	100
Pigüé	1ª	124,000	9	13	50	60	90	90
	2ª	37,000		9	50	60	90	90
Salliqueló	1ª	154,000	77	93	95	100	100	100
	2ª	50,000	16	38	54	65	80	100
Tandil	1ª	252,766	58	94	96	100	100	100
	2ª	322,859		29	50	88	93	99
Tres Arroyos	1ª	300,000		45	84	85	87	100
	2ª	200,000		20	51	53	55	73
25 de Mayo	1ª	240,333	91	96	100	100	100	100
	2ª	126,299	15	25	47	77	89	100
BUENOS AIRES	20/21	5,340,028	58	75	84	92	96	98
	19/20	5,165,483	72	82	89	93	95	98
Laboulaye	1ª	554,763	57	92	100	100	100	100
	2ª	138,691	14	78	93	98	100	100
Marcos Juárez	1ª	626,700	100	100	100	100	100	100
	2ª	278,005	88	100	100	100	100	100
Río Cuarto	1ª	953,000	99	100	100	100	100	100
	2ª	125,300	90	100	100	100	100	100
San Francisco	1ª	562,496	72	87	95	100	100	100
	2ª	358,000	27	58	78	89	100	100
Villa María	1ª	665,100	100	100	100	100	100	100
	2ª	117,000	39	58	81	100	100	100
CÓRDOBA	20/21	4,379,055	79	92	97	99	100	100
	19/20	4,520,913	93	98	99	100	100	100
Paraná	1ª	192,000	85	94	99	100	100	100
	2ª	185,620	33	55	77	92	96	99
Rosario del Tala	1ª	430,000	83	91	95	100	100	100
	2ª	305,000	35	66	75	91	97	98
ENTRE RÍOS	20/21	1,112,620	62	79	88	96	98	99
	19/20	1,164,550	86	96	98	100	100	100

AVANCE DE LA COSECHA DE SOJA
CAMPAÑA 2020/2021 (*)

DELEGACIÓN		ÁREA A SEMBRAR	13/05	20/05	27/05	03/06	10/06	17/06
		Hectáreas	%	%	%	%	%	%
General Pico	1ª	345,000	54	86	93	99	100	100
	2ª	72,300				39	80	100
Santa Rosa	1ª	88,300	30	80	80	95	100	100
	2ª	7,100	5	34	34	100	100	100
LA PAMPA		20/21	41	72	77	90	97	100
		19/20	69	86	96	98	99	100
		512,700						
Avellaneda	1ª	108,000	27	38	45	54	76	97
	2ª	109,000			2	10	30	80
Cañada de Gómez	1ª	515,864	100	100	100	100	100	100
	2ª	320,624	95	100	100	100	100	100
Casilda	1ª	418,600	100	100	100	100	100	100
	2ª	199,600	100	100	100	100	100	100
Rafaela	1ª	321,000	87	94	100	100	100	100
	2ª	417,500	45	63	74	95	100	100
Venado Tuerto	1ª	382,000	100	100	100	100	100	100
	2ª	152,000	75	100	100	100	100	100
SANTA FE		20/21	83	88	91	94	97	99
		19/20	93	96	98	100	100	100
		2,944,188						
CATAMARCA		1ª	59	76	95	100	100	100
		2ª	50	80	95	100	100	100
CORRIENTES		1ª	100	100	100	100	100	100
		2ª	100	100	100	100	100	100
CHACO (Charata)		1ª	36	42	57	78	88	97
		2ª	49	55	73	94	98	99
CHACO (Pcia. R. S. Peña)		1ª	36	45	65	79	95	98
		2ª	37	45	62	78	95	97
FORMOSA					60	80	95	98
JUJUY		1ª	10	20	40	70	100	100
		2ª	10	20	40	70	100	100
MISIONES			90	99	100	100	100	100
SALTA		1ª	55	70	84	96	100	100
		2ª	55	70	84	96	100	100
SAN LUIS		1ª	70	81	94	99	100	100
		2ª			71	100	100	100
STGO. ESTERO		1ª	79	95	95	100	100	100
		2ª	75	94	94	100	100	100
STGO. ESTERO (Quimilí)		1ª	50	80	90	100	100	100
		2ª	31	60	80	90	90	100
TUCUMÁN		1ª	60	83	95	100	100	100
		2ª	59	85	95	100	100	100
TOTAL PAÍS		20/21	67	81	88	95	97.31	99.13
		19/20	83	91	95	98	98	99
		16,772,883						
		16,882,238						

(*) Cifras Provisorias

AVANCE DE LA COSECHA DE SORGO

CAMPAÑA: 2020/2021 (*)

DELEGACIÓN	ÁREA SEMBRADA	13/05	20/05	27/05	03/06	10/06	17/06
	Hectáreas	%	%	%	%	%	%
Bahía Blanca	8,000						
Bolívar	2,000	42	56	61	65	70	77
Bragado	4,875				5	25	55
General Madariaga	2,560			39	39	100	100
Junín	9,200	81	90	92	100	100	100
La Plata	12,750	29	45	50	80	80	90
Lincoln	8,900			16	22	32	48
Pehuajó	8,250		36	36	100	100	100
Pergamino	24,350	56	62	67	72	77	82
Pigüé	11,000		6	6	12	22	22
Salliqueló	28,500	55	62	69	80	88	90
Tandil	5,678			3	3	4	10
Tres Arroyos	12,000						
25 de Mayo	4,748	4	20	45	63	81	100
BUENOS AIRES	20/21	33	39	48	62	68	73
	19/20	39	51	54	61	69	71
Laboulaye	17,230	16	19	21	38	42	61
Marcos Juárez	17,450	19	40	49	49	59	72
Río Cuarto	11,950				44	68	89
San Francisco	51,560	33	48	62	78	87	89
Villa María	23,800	20	21	51	61	72	81
CÓRDOBA	20/21	22	32	46	61	72	82
	19/20	53	67	74	77	86	91
Paraná	46,900	91	94	98	99	100	100
Rosario del Tala	78,000	83	88	88	91	93	94
ENTRE RÍOS	20/21	86	90	92	94	96	96
	19/20	93	97	99	99	100	100
General Pico	4,900			34	47	70	70
Santa Rosa	41,580			5	50	100	100
LA PAMPA	20/21	0	0	14	49	84	87
	19/20	50	50	64	100	100	100
Avellaneda	69,300	81	86	89	93	96	98
Cañada de Gómez	12,000	70	81	90	95	100	100
Casilda	27,000	91	100	100	100	100	100
Rafaela	68,200	85	92	97	98	100	100
Venado Tuerto	5,700	80	90	98	98	98	100
SANTA FE	20/21	83	90	94	96	99	99
	19/20	84	87	88	90	92	95
CATAMARCA	1,200			36	50	73	100
CORRIENTES	4,800	100	100	100	100	100	100
CHACO (Charata)	46,500	26	30	39	49	57	73
CHACO (Pcia. R. S. Peña)	45,830						
FORMOSA	28,000						
JUJUY	1,921	10	20	20	20	30	40
MISIONES	0						
SALTA	43,285	1	4	10	25	60	74
SAN LUIS	22,000			22	39	64	83
STGO. ESTERO	53,450	69	88	96	100	100	100
STGO. ESTERO (Quimilí)	74,000	35	60	70	80	81	100
TUCUMÁN	6,200			50	99	100	100
TOTAL PAÍS	20/21	45	54	61	70	76	81
	19/20	48	60	71	78	84	89

(*) Cifras Provisorias

AVANCE DE LA SIEMBRA DE CEBADA
CAMPAÑA: 2021/2022 (*)

DELEGACIÓN	ÁREA SEMBRADA Hectáreas	13/05	20/05	27/05	03/06	10/06	17/06	
		%	%	%	%	%	%	
Bahía Blanca	48,000					9	42	
Bolívar	72,000						30	
Bragado	16,000					10	35	
General Madariaga	8,200					47	73	
Junín	12,000					42	70	
La Plata	8,600				10	25	35	
Lincoln	17,000					3	23	
Pehuajó	58,980				17	47	88	
Pergamino	4,950					20	58	
Pigüé	174,000					32	35	
Salliqueló	81,000					5	18	
Tandil	193,300				3	22	36	
Tres Arroyos	425,000				8	15	64	
25 de Mayo	31,325		5	17	24	35	38	
BUENOS AIRES	21/22	1,150,355	0	0	0	5	19	48
	20/21	1,045,422	2	2	4	14	22	40
Laboulaye	11,689						100	100
Marcos Juárez	6,000							60
Río Cuarto	3,500							100
San Francisco	10,710	21	40	60	80	80	80	80
Villa María	1,600			10	45	71	86	86
CÓRDOBA	21/22	33,499	7	13	20	28	64	86
	20/21	32,716	31	54	72	84	91	97
Paraná	2,500							17
Rosario del Tala	5,400							17
ENTRE RÍOS	21/22	7,900	0	0	0	0	0	12
	20/21	8,100	0	0	0	0	27	62
General Pico	38,300						40	48
Santa Rosa	74,000						2	8
LA PAMPA	21/22	112,300	0	0	0	0	15	22
	20/21	112,300	0	0	0	0	6	34
Avellaneda	0							
Cañada de Gómez	8,365							85
Casilda	2,400							73
Rafaela	4,000						100	100
Venado Tuerto	4,000	35	42	42	50	62	85	85
SANTA FE	21/22	18,765	8	9	9	11	35	87
	20/21	23,265	2	4	17	30	53	79
STGO. ESTERO	10,500			30	80	100	100	100
STGO. ESTERO (Quimilí)	6,640							42
SANTIAGO DEL ESTERO	21/22	17,140	0	14	38	47	47	78
	20/21	15,220	51	55	62	92	95	95
TOTAL PAÍS	21/22	1,339,959	0	1	2	6	21	47
	20/21	1,237,023	3	4	7	16	24	43

(*) Cifras Provisorias

AVANCE DE LA SIEMBRA DE TRIGO
CAMPAÑA: 2021/2022(*)

DELEGACIÓN	TIPO	ÁREA SEMBRADA Hectáreas	13/05	20/05	27/05	03/06	10/06	17/06
			%	%	%	%	%	%
Bahía Blanca	T.Pan	88,753				7	15	43
	T.Fideo	2,000						
Bolívar	T.Pan	117,000						10
	T.Fideo	3,000						10
Bragado	T.Pan	164,000					5	30
	T.Fideo	290						
General Madariaga		40,600					7	33
Junín		192,500				1	20	43
La Plata		21,290				3	8	15
Lincoln		250,000					9	32
Pehuajó	T.Pan	199,200						45
	T.Fideo	315						
Pergamino		219,400					5	42
Pigüé	T.Pan	258,000				3	15	15
	T.Fideo	14,000				3	15	15
Salliqueló	T.Pan	178,000				1	13	25
	T.Fideo	2,000						
Tandil	T.Pan	299,000				3	14	25
	T.Fideo	14,700						
Tres Arroyos	T.Pan	420,000				11	17	41
	T.Fideo	72,000				8	19	38
25 de Mayo	T.Pan	139,200					9	10
	T.Fideo	405						
BUENOS AIRES	21/22	2,695,653	0	0	0	3	11	30
	20/21	2,747,900	0	0	2	7	18	32
Laboulaye	T.Pan	185,640		2	4	16	25	47
	T.Fideo	590						32
Marcos Juárez		280,200	3	11	25	42	81	97
Río Cuarto		118,000				20	61	81
San Francisco	T.Pan	329,000	20	38	56	80	80	80
	T.Fideo	1,454						47
Villa María		150,200			5	41	60	78
CÓRDOBA	21/22	1,065,084	7	15	25	46	65	78
	20/21	1,025,044	7	30	42	58	66	75
Paraná		215,000			3	6	9	16
Rosario del Tala		350,000		2	2	6	10	16
ENTRE RÍOS	21/22	565,000	0	1	2	6	10	16
	20/21	549,875	0	7	10	18	34	49
General Pico		134,100					7	22
Santa Rosa		219,400				1	4	20
LA PAMPA	21/22	353,500	0	0	0	1	5	21
	20/21	352,200	0	0	3	9	19	31
Avellaneda		161,400	6	9	16	25	37	73
Cañada de Gómez		315,000			6	60	80	88
Casilda		178,200		4	14	33	69	83
Rafaela		530,500			2	9	23	31
Venado Tuerto		203,000		1	5	18	65	90
SANTA FE	21/22	1,388,100	1	2	7	27	50	64
	20/21	1,326,620	0	1	10	26	52	66
CATAMARCA		19,300	10	25	50	70	100	100
CORRIENTES		1,570						
CHACO (Charata)		72,000		6	16	36	50	67
CHACO (Pcia. R. S. Peña)		69,000			10	19	34	45
FORMOSA		0						
JUJUY		4,206				5	15	93
MISIONES		0						
SALTA	T.Pan	90,110			1	6	60	82
	T.Fideo	6,000			1	5	60	80
SAN LUIS	T.Pan	13,000					52	83
	T.Fideo	600						
STGO. ESTERO	T.Pan	100,000		29	75	100	100	100
	T.Fideo	2,900			75	100	100	100
STGO. ESTERO (Quimilí)		410,000						48
TUCUMÁN	T.Pan	70,000	10	20	50	84	100	100
	T.Fideo	3,700	14	28	50	100	100	100
TOTAL PAÍS	21/22	6,929,723	1	3	7	17	30	47
	20/21	6,730,000	3	12	18	28	42	53

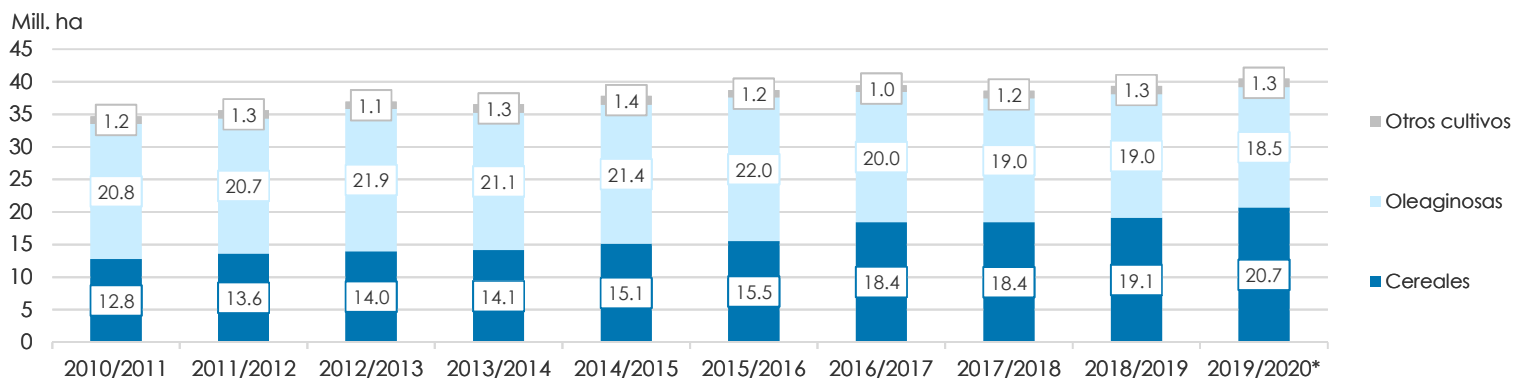
(*) Cifras Provisorias

ÁREA SEMBRADA DE GRANOS Y ALGODÓN DE LA REPÚBLICA ARGENTINA (en Ha)

CAMPAÑAS 2010/2011- 2019/2020 (*)

CULTIVOS	2010/2011	2011/2012	2012/2013	2013/2014	2014/2015	2015/2016	2016/2017	2017/2018	2018/2019	2019/2020*
ALPISTE	17,000	14,000	14,000	28,000	26,000	19,000	32,000	15,000	27,000	15,000
ARROZ	258,000	237,000	233,000	243,000	239,000	215,000	206,000	202,000	195,000	185,000
AVENA	1,133,000	1,057,000	1,224,000	1,460,000	1,340,000	1,329,000	1,350,000	1,151,000	1,364,000	1,485,000
CEBADA	804,000	1,229,000	1,876,000	1,342,000	1,082,000	1,514,000	980,000	1,020,000	1,355,000	1,280,000
CENTENO	159,000	156,000	163,000	310,000	319,000	332,000	307,000	323,000	345,000	726,000
MAIZ	4,560,000	5,000,000	6,100,000	6,100,000	6,000,000	6,900,000	8,480,000	9,140,000	9,000,000	9,500,000
MIJO	37,000	42,000	41,300	16,000	11,000	13,000	6,940	6,380	8,000	11,000
SORGO GRANIFERO	1,233,000	1,266,000	1,158,000	997,000	840,000	843,000	728,000	640,000	530,000	520,000
TRIGO	4,580,000	4,630,000	3,160,000	3,650,000	5,260,000	4,380,000	6,360,000	5,930,000	6,290,000	6,950,000
Subtotal Cereales	12,781,000	13,631,000	13,969,300	14,146,000	15,117,000	15,545,000	18,449,940	18,427,380	19,114,000	20,672,000
CARTAMO	92,000	171,000	119,000	9,000	44,000	80,000	26,000	35,000	28,650	27,000
COLZA	13,000	30,000	93,000	72,000	56,000	37,000	25,000	18,300	18,700	16,600
GIRASOL	1,758,000	1,851,000	1,660,000	1,300,000	1,465,000	1,435,000	1,860,000	1,704,000	1,940,000	1,550,000
LINO	25,750	17,000	15,000	18,000	15,000	17,000	13,000	12,400	14,200	9,000
SOJA	18,885,000	18,670,000	20,000,000	19,700,000	19,790,000	20,479,000	18,057,000	17,260,000	17,000,000	16,900,000
Subtotal Oleaginosas	20,773,750	20,739,000	21,887,000	21,099,000	21,370,000	22,048,000	19,981,000	19,029,700	19,001,550	18,502,600
ALGODON	640,765	622,000	411,000	552,000	524,000	406,000	253,000	327,000	441,000	450,000
MANI	264,000	307,000	418,000	412,000	425,500	370,000	364,000	452,000	389,000	370,000
POROTO	273,000	338,000	277,000	352,000	438,000	377,000	424,000	418,000	421,000	490,000
Subtotal Otros Cultivos	1,177,765	1,267,000	1,106,000	1,316,000	1,387,500	1,153,000	1,041,000	1,197,000	1,251,000	1,310,000
TOTAL	34,732,515	35,637,000	36,962,300	36,561,000	37,874,500	38,746,000	39,471,940	38,654,080	39,366,550	40,484,600

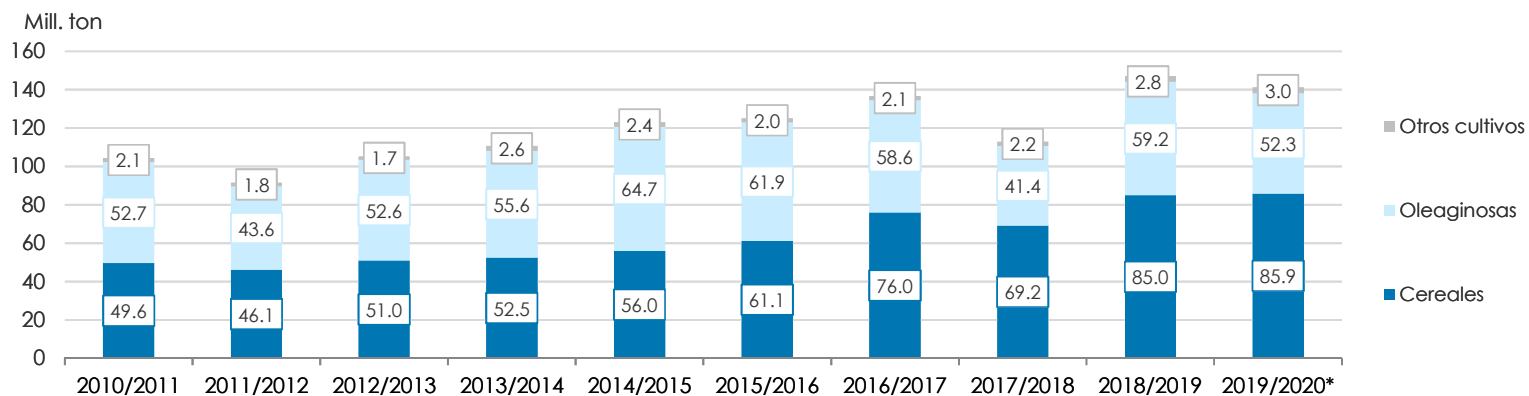
(*) Cifras Provisorias



VOLÚMENES DE PRODUCCIÓN DE GRANOS Y ALGODÓN (en Ton)
CAMPAÑAS 2010/2011- 2019/2020 (*)

CULTIVOS	2010/2011	2011/2012	2012/2013	2013/2014	2014/2015	2015/2016	2016/2017	2017/2018	2018/2019	2019/2020*
ALPISTE	27,000	23,000	18,000	53,000	32,000	29,000	44,000	22,000	41,000	20,500
ARROZ	1,748,000	1,568,000	1,560,000	1,580,000	1,560,000	1,400,000	1,330,000	1,368,000	1,190,000	1,220,000
AVENA	660,000	415,000	496,000	445,000	525,000	553,000	785,000	492,000	572,000	600,000
CEBADA	2,980,000	4,100,000	5,170,000	4,730,000	2,920,000	4,950,000	3,300,000	3,740,000	5,060,000	3,780,000
CENTENO	44,000	43,000	40,000	52,000	97,000	61,000	79,000	86,000	87,000	221,000
MAIZ	23,800,000	21,200,000	32,100,000	33,000,000	33,800,000	39,800,000	49,500,000	43,460,000	57,000,000	58,500,000
MIJO	8,000	17,400	11,200	3,000	4,640	6,870	5,330	2,250	4,000	5,400
SORGO GRANIFERO	4,460,000	4,250,000	3,600,000	3,470,000	3,100,000	3,030,000	2,530,000	1,560,000	1,600,000	1,850,000
TRIGO	15,900,000	14,500,000	8,000,000	9,200,000	13,930,000	11,300,000	18,390,000	18,500,000	19,460,000	19,770,000
Subtotal Cereales	49,627,000	46,116,400	50,995,200	52,533,000	55,968,640	61,129,870	75,963,330	69,230,250	85,014,000	85,966,900
CARTAMO	56,000	108,000	50,000	3,000	29,000	52,000	18,000	28,000	24,000	22,500
COLZA	23,000	51,000	128,000	112,000	105,000	67,000	50,000	35,000	40,000	32,500
GIRASOL	3,672,000	3,340,000	3,100,000	2,060,000	3,160,000	3,000,000	3,550,000	3,540,000	3,800,000	3,230,000
LINO	32,000	21,000	17,000	20,000	17,000	20,000	17,000	14,000	19,500	9,950
SOJA	48,900,000	40,100,000	49,300,000	53,400,000	61,400,000	58,800,000	55,000,000	37,790,000	55,300,000	49,000,000
Subtotal Oleaginosas	52,683,000	43,620,000	52,595,000	55,595,000	64,711,000	61,939,000	58,635,000	41,407,000	59,183,500	52,294,950
ALGODON	1,038,000	709,000	543,000	1,019,000	795,000	670,000	616,000	814,000	873,000	1,100,000
MANI	701,000	686,000	1,026,000	1,170,000	1,000,000	1,000,000	1,080,000	921,000	1,337,000	1,300,000
POROTO	333,000	361,000	95,700	430,000	600,000	370,000	414,000	473,000	579,000	630,000
Subtotal Otros Cultivos	2,072,000	1,756,000	1,664,700	2,619,000	2,395,000	2,040,000	2,110,000	2,208,000	2,789,000	3,030,000
TOTAL	104,382,000	91,492,400	105,254,900	110,747,000	123,074,640	125,108,870	136,708,330	112,845,250	146,986,500	141,291,850

(*) Cifras Provisorias



PRODUCCIÓN DE CULTIVOS EN LA REPÚBLICA ARGENTINA
CAMPAÑA 2019/2020 (*)

CULTIVOS	ÁREA SEMBRADA	ÁREA NO COSECHADA	ÁREA COSECHADA	%	RENDIMIENTO	PRODUCCIÓN
	Miles ha (1)	Miles ha	Miles ha (2)		qq/ha (3)	Miles ton (2)*(3)/10
ALPISTE	15	0	15	100	14.0	21
ARROZ	185	0	185	100	65.9	1,220
AVENA	1,485	1,163	322	22	18.6	600
CEBADA	1,280	159	1,121	88	33.7	3,780
CENTENO	726	618	108	15	20.4	220
MAÍZ	9,500	1,800	7,700	81	76.0	58,500
MIJO	11	8	4	32	15.5	5
SORGO GRANIFERO	520	120	400	77	46.3	1,850
TRIGO	6,950	220	6,730	97	29.4	19,770
Subtotal Cereales	20,672	4,088	16,585	80	-	85,966
CÁRTAMO	27	0	27	100	8.5	23
COLZA	17	0	17	100	19.4	33
GIRASOL	1,550	20	1,530	99	21.1	3,230
LINO	9	0	9	100	11.1	10
SOJA	16,900	200	16,700	99	29.3	49,000
Subtotal Oleaginosas	18,503	220	18,283	99	-	52,296
ALGODÓN	450	30	420	93	26.2	1,100
MANÍ	370	1	369	99	35.2	1,300
POROTOS	490	2	488	99	12.9	630
TOTAL PAÍS	40,485	4,341	36,145	89	-	141,292

(*) Cifras Provisorias

HUMEDAD Y ESTADO DE LOS CULTIVOS

Desde el 10/06/2021 al 16/06/2021

PROVINCIA	DELEGACIÓN	MAIZ								Humedad	
		Estadio Fenológico					Estado General				
		E	C	F	L	M	MB	B	R		M
BUENOS AIRES	BAHÍA BLANCA	-	-	-	-	100	-	100	-	-	A
	BOLÍVAR	-	-	-	-	100	-	100	-	-	A
	BRAGADO	-	-	-	-	100	-	94	6	-	A
	GENERAL MADARIAGA	-	-	-	-	100	-	100	-	-	A
	JUNÍN	-	-	-	-	-	-	-	-	-	-
	LA PLATA	-	-	-	-	100	50	50	-	-	A
	LINCOLN	-	-	-	-	100	-	82	18	-	A
	PEHUAJÓ	-	-	-	-	100	36	44	20	-	A
	PERGAMINO	-	-	-	-	100	-	100	-	-	A
	PIGÜÉ	-	-	-	-	100	-	60	36	4	A/R
	SALLIQUELÓ	-	-	-	-	100	-	69	24	7	A/R
	TANDIL	-	-	-	-	100	6	84	10	-	A
	TRES ARROYOS	-	-	-	-	100	-	75	25	-	A/R
25 DE MAYO	-	-	-	-	100	-	100	-	-	A	
CÓRDOBA	LABOULAYE	-	-	-	-	100	33	54	9	4	A
	MARCOS JUÁREZ	-	-	-	-	100	5	88	5	2	A
	RÍO CUARTO	-	-	-	-	100	-	80	20	-	A
	SAN FRANCISCO	-	-	-	-	100	-	62	38	-	A/R
	VILLA MARÍA	-	-	-	-	100	-	75	25	-	A
ENTRE RÍOS	PARANÁ	-	-	-	-	100	-	89	11	-	E/A
	ROSARIO DEL TALA	-	-	-	-	100	5	65	30	-	E/A
LA PAMPA	GENERAL PICO	-	-	-	-	100	-	60	30	10	A
	SANTA ROSA	-	-	-	-	100	-	100	-	-	A
SANTA FE	AVELLANEDA	-	-	-	-	100	-	74	20	6	A/R
	CAÑADA de GÓMEZ	-	-	-	-	100	24	48	28	-	A
	CASILDA	-	-	-	-	100	24	55	18	3	A
	RAFAELA	-	-	-	-	100	6	73	20	1	A
	VENADO TUERTO	-	-	-	-	-	-	-	-	-	-
CATAMARCA	CATAMARCA	-	-	-	-	100	-	70	30	-	R/PS
CORRIENTES	CORRIENTES	-	-	-	-	-	-	-	-	-	-
CHACO	CHARATA	-	-	-	2	98	6	73	18	3	A/R
	ROQUE SÁENZ PEÑA	-	-	-	94	6	-	66	34	-	A/R
FORMOSA	FORMOSA	-	-	-	-	-	-	-	-	-	-
JUJUY	JUJUY	-	-	-	-	100	-	100	-	-	A
MISIONES	POSADAS	-	-	-	-	-	-	-	-	-	-
SALTA	SALTA	-	-	-	7	93	-	100	-	-	A/R
SAN LUIS	SAN LUIS	-	-	-	-	100	-	100	-	-	A
SANTIAGO DEL ESTERO	SANTIAGO DEL ESTERO	-	-	-	-	100	-	100	-	-	A/R
	QUIMILÍ	-	-	-	-	100	-	71	22	7	A/R
TUCUMÁN	TUCUMÁN	-	-	-	-	100	-	66	34	-	R/PS

Las cifras expresan porcentaje de la superficie del área sembrada.

Estado general: MB: Muy Bueno, B: Bueno, R: Regular, M: Malo.

Humedad: A: Adecuada, R: Regular, E: Exceso, I: Inundación, PS: Principio de Sequía, S: Sequía.

Estadio Fenológico: E: Emergencia; C: Crecimiento; F: Floración; L: Llenado; M: Madurez

(*) La sumatoria puede ser inferior a 100, correspondiendo la diferencia a siembras aún sin emerger.

HUMEDAD Y ESTADO DE LOS CULTIVOS

Desde el 10/06/2021 al 16/06/2021

PROVINCIA	DELEGACIÓN	SOJA de primera								SOJA de segunda								Humedad		
		Estadio Fenológico					Estado General				Estadio Fenológico					Estado General				
		E	C	F	L	M	MB	B	R	M	E	C	F	L	M	MB	B		R	M
	BOLIVAR	-	-	-	-	-	-	-	-	-	-	-	-	-	100	7	93	-	-	A
	BRAGADO	-	-	-	-	-	-	-	-	-	-	-	-	-	-	-	-	-	-	-
	GENERAL MADARIAGA	-	-	-	-	-	-	-	-	-	-	-	-	-	-	-	-	-	-	-
	JUNIN	-	-	-	-	-	-	-	-	-	-	-	-	-	-	-	-	-	-	-
	LA PLATA	-	-	-	-	-	-	-	-	-	-	-	-	-	-	-	-	-	-	-
	LINCOLN	-	-	-	-	-	-	-	-	-	-	-	-	-	100	-	88	12	-	A/R
	PEHUAJO	-	-	-	-	-	-	-	-	-	-	-	-	-	-	-	-	-	-	-
	PERGAMINO	-	-	-	-	-	-	-	-	-	-	-	-	-	-	-	-	-	-	-
	PIGÜE	-	-	-	-	100	7	45	44	5	-	-	-	-	100	1	49	48	1	R/PS/S
	SALLIQUELO	-	-	-	-	-	-	-	-	-	-	-	-	-	-	-	-	-	-	-
	TANDIL	-	-	-	-	-	-	-	-	-	-	-	-	-	100	-	76	24	-	A/R
	TRES ARROYOS	-	-	-	-	-	-	-	-	-	-	-	-	5	95	-	80	8	13	A/R
	25 DE MAYO	-	-	-	-	-	-	-	-	-	-	-	-	-	100	-	100	-	-	A
	LABOULAYE	-	-	-	-	-	-	-	-	-	-	-	-	-	-	-	-	-	-	-
	MARCOS JUAREZ	-	-	-	-	-	-	-	-	-	-	-	-	-	-	-	-	-	-	-
	CORDOBA	-	-	-	-	-	-	-	-	-	-	-	-	-	-	-	-	-	-	-
	RIO CUARTO	-	-	-	-	-	-	-	-	-	-	-	-	-	-	-	-	-	-	-
	SAN FRANCISCO	-	-	-	-	-	-	-	-	-	-	-	-	-	-	-	-	-	-	-
	VILLA MARIA	-	-	-	-	-	-	-	-	-	-	-	-	-	-	-	-	-	-	-
	ENTRE RIOS	-	-	-	-	-	-	-	-	-	-	-	-	-	100	-	90	8	2	A
	ROSARIO DEL TALA	-	-	-	-	-	-	-	-	-	-	-	-	-	100	2	26	27	45	E/A
	LA PAMPA	-	-	-	-	-	-	-	-	-	-	-	-	-	100	-	95	5	-	A
	SANTA ROSA	-	-	-	-	-	-	-	-	-	-	-	-	-	-	-	-	-	-	A
	SANTA FE	-	-	-	-	100	-	90	10	-	-	-	-	-	100	-	90	10	-	A/R
	AVELLANEDA	-	-	-	-	-	-	-	-	-	-	-	-	-	-	-	-	-	-	-
	CASILDA	-	-	-	-	-	-	-	-	-	-	-	-	-	-	-	-	-	-	-
	CAÑADA de GOMEZ	-	-	-	-	-	-	-	-	-	-	-	-	-	-	-	-	-	-	-
	RAFAELA	-	-	-	-	-	-	-	-	-	-	-	-	-	-	-	-	-	-	-
	VENADO TUERTO	-	-	-	-	-	-	-	-	-	-	-	-	-	-	-	-	-	-	-
	CATAMARCA	-	-	-	-	-	-	-	-	-	-	-	-	-	-	-	-	-	-	-
	CATAMARCA	-	-	-	-	-	-	-	-	-	-	-	-	-	-	-	-	-	-	-
	CORRIENTES	-	-	-	-	-	-	-	-	-	-	-	-	-	-	-	-	-	-	-
	CORRIENTES	-	-	-	-	-	-	-	-	-	-	-	-	-	-	-	-	-	-	-
	CHACO	-	-	-	-	100	19	49	27	5	-	-	-	-	100	16	53	24	7	R/PS
	ROQUE SAENZ PEÑA	-	-	-	-	100	-	52	41	6	-	-	-	-	100	-	51	42	7	A/R
	FORMOSA	-	-	-	-	100	-	100	-	-	-	-	-	-	-	-	-	-	-	A
	FORMOSA	-	-	-	-	100	-	100	-	-	-	-	-	-	-	-	-	-	-	A
	JUJUY	-	-	-	-	-	-	-	-	-	-	-	-	-	-	-	-	-	-	-
	JUJUY	-	-	-	-	-	-	-	-	-	-	-	-	-	-	-	-	-	-	-
	MISIONES	-	-	-	-	-	-	-	-	-	-	-	-	-	-	-	-	-	-	-
	POSADAS	-	-	-	-	-	-	-	-	-	-	-	-	-	-	-	-	-	-	-

HUMEDAD Y ESTADO DE LOS CULTIVOS

Desde el 10/06/2021 al 16/06/2021

PROVINCIA	DELEGACIÓN	SOJA de primera								SOJA de segunda								Humedad		
		Estadio Fenológico					Estado General				Estadio Fenológico					Estado General				
		E	C	F	L	M	MB	B	R	M	E	C	F	L	M	MB	B		R	M
SALTA	SALTA	-	-	-	-	-	-	-	-	-	-	-	-	-	-	-	-	-	-	-
SAN LUIS	SAN LUIS	-	-	-	-	-	-	-	-	-	-	-	-	-	-	-	-	-	-	-
SANTIAGO DEL ESTERO	SANTIAGO DEL ESTERO	-	-	-	-	-	-	-	-	-	-	-	-	-	-	-	-	-	-	-
	QUIMILÍ	-	-	-	-	-	-	-	-	-	-	-	-	-	-	-	-	-	-	-
TUCUMÁN	TUCUMÁN	-	-	-	-	-	-	-	-	-	-	-	-	-	-	-	-	-	-	-

Las cifras expresan porcentaje de la superficie del área sembrada.

Estado general: MB: Muy Bueno, B: Bueno, R: Regular, M:Malo.

Humedad: A: Adecuada, R: Regular, E: Exceso, I : Inundación, PS: Principio de Sequía, S: Sequía.

Estadio Fenológico: E: Emergencia; C:Crecimiento; F: Floración; L: Llenado; M: Madurez

(*) La sumatoria puede ser inferior a 100, correspondiendo la diferencia a siembras aún sin emerger.

HUMEDAD Y ESTADO DE LOS CULTIVOS

Desde el 10/06/2021 al 16/06/2021

PROVINCIA	DELEGACIÓN	TRIGO (Pan)										Humedad
		Estadio Fenológico					Estado General					
		E	C	F	L	M	MB	B	R	M		
BUENOS AIRES	BAHÍA BLANCA	100	-	-	-	-	-	100	-	-	-	A
	BOLÍVAR	100	-	-	-	-	-	100	-	-	-	A
	BRAGADO	100	-	-	-	-	-	100	-	-	-	A
	GENERAL MADARIAGA	100	-	-	-	-	-	100	-	-	-	A
	JUNÍN	100	-	-	-	-	-	100	-	-	-	A
	LA PLATA	100	-	-	-	-	-	100	-	-	-	A
	LINCOLN	70	30	-	-	-	-	100	-	-	-	A
	PEHUAJÓ	100	-	-	-	-	-	100	-	-	-	A
	PERGAMINO	60	40	-	-	-	-	100	-	-	-	A
	PIGÜÉ	100	-	-	-	-	-	100	-	-	-	A/R
	SALLIQUELÓ	100	-	-	-	-	-	100	-	-	-	A/R
	TANDIL	100	-	-	-	-	-	100	-	-	-	A
	TRES ARROYOS	30	70	-	-	-	-	100	-	-	-	A/R
25 DE MAYO	100	-	-	-	-	-	100	-	-	-	A	
CÓRDOBA	LABOULAYE	50	50	-	-	-	-	100	-	-	-	A
	MARCOS JUÁREZ	15	85	-	-	-	-	100	-	-	-	A
	RÍO CUARTO	80	20	-	-	-	-	100	-	-	-	A
	SAN FRANCISCO	26	74	-	-	-	7	67	26	-	-	A/R
	VILLA MARÍA	50	50	-	-	-	-	100	-	-	-	A
ENTRE RÍOS	PARANÁ	68	32	-	-	-	-	100	-	-	-	E/A
	ROSARIO DEL TALA	45	55	-	-	-	-	100	-	-	-	E/A
LA PAMPA	GENERAL PICO	100	-	-	-	-	-	100	-	-	-	A
	SANTA ROSA	100	-	-	-	-	-	100	-	-	-	A/R
SANTA FE	AVELLANEDA	55	45	-	-	-	-	100	-	-	-	A/R
	CAÑADA de GÓMEZ	36	64	-	-	-	-	100	-	-	-	A
	CASILDA	55	45	-	-	-	-	100	-	-	-	A
	RAFAELA	87	13	-	-	-	-	100	-	-	-	A
	VENADO TUERTO	20	80	-	-	-	-	100	-	-	-	A
CATAMARCA	CATAMARCA	100	-	-	-	-	-	100	-	-	-	PS/R
CORRIENTES	CORRIENTES	-	-	-	-	-	-	-	-	-	-	-
CHACO	CHARATA	34	66	-	-	-	60	40	-	-	-	A/R
	ROQUE SÁENZ PEÑA	34	66	-	-	-	100	-	-	-	-	A
FORMOSA	FORMOSA	-	-	-	-	-	-	-	-	-	-	-
JUJUY	JUJUY	80	20	-	-	-	-	100	-	-	-	A/S
MISIONES	POSADAS	-	-	-	-	-	-	-	-	-	-	-
SALTA	SALTA	38	62	-	-	-	-	100	-	-	-	A/R
SAN LUIS	SAN LUIS	100	-	-	-	-	-	100	-	-	-	A/R
SANTIAGO DEL ESTERO	SANTIAGO DEL ESTERO	-	100	-	-	-	-	100	-	-	-	A/R
	QUIMILÍ	100	-	-	-	-	-	100	-	-	-	A/R
TUCUMÁN	TUCUMÁN	100	-	-	-	-	-	60	40	-	-	R

Las cifras expresan porcentaje de la superficie del área sembrada.

Estado general: MB: Muy Bueno, B: Bueno, R: Regular, M: Malo.

Humedad: A: Adecuada, R: Regular, E: Exceso, I: Inundación, PS: Principio de Sequía, S: Sequía.

Estadio Fenológico: E: Emergencia; C: Crecimiento; F: Floración; L: Llenado; M: Madurez

(*) La sumatoria puede ser inferior a 100, correspondiendo la diferencia a siembras aún sin emerger.



Ministerio de Agricultura,
Ganadería y Pesca
Argentina